



LBST-604 SKYMNINGSRELÄ

För inom- och utomhusbruk

TEKNISK DATA

LBST-604

Batteri	2 x AAA (ingår ej)
Frekvens	System Nexa (433,92 MHz)
Räckvidd	upp till 30 m
Avstängningstimer	2/3/4/5/6/7 eller 8 timmar
Drifttemperatur	-20 till +40 °C
IP klassificering	Vattentät, IP56
Mått, B x H x D	60 x 80 x 20 mm

Declaration of conformity finns tillgänglig på www.nexa.se

SVENSKA

- Batteridrivet skymningsrelä
- Tänder och släcker belysning vid skymning och gryning, eller efter inställd tidsintervall (2-8h)
- Kan ställas på bordsyta eller monteras på vägg

INSTALLATION

- Ta bort monteringsplattan/bordsstället genom att försiktigt bända med lämpligt verktyg, exempelvis en skruvmejsel
- Skruva sedan loss batteriluckan.
- Sätt i 2 stycken AAA-batterier
- Para ihop skymningsrelät med önskad mottagare, se "Inläring" och "timerinställning".
- För att styra flera mottagare via samma skymningsrelä upprepas steg 4 med var och en av de mottagare som önskas styras av relät.
- Skruva fast bakstycket, se till att tätningen ligger åt rätt håll
- Ställ in ljusstyrka, se "inställning av ljusstyrka"

PLACERING

Placera inte LBST-604 i en miljö där den kan påverkas av lampor eller annat ljus. Exempel: Framför ett garage kommer LBST-604 att påverkas av bilens strålkastare och riskerar att skicka en Av-signal vid fel tillfälle.

INLÄRNING

- Sätt önskad mottagare i inlärningsläge, se respektive manual
- För inlärningsknappen från "Del" till "Set" på skymningsrelät
- Mottagaren bekräftar genom att slå av och på två gånger, ifall en lampa är ansluten till mottagaren blinkar denna två gånger
- För tillbaka inlärningsknappen till "Del"

TIMERINSTÄLLNING

- Vrid på vredet för att ställa in timer för avslag efter skymning. 0 innebär att skymningsrelät släcker vid gryning.

INSTÄLLNING AV LJUSSTYRKA

Använd det förinställda värdet på 10 lux:

- Tryck kort en gång på START-knappen
- Placera skymningsrelät där det ska sitta inom 20 sekunder

Använd anpassad ljusstyrka:

- Vänta tills omgivande ljusstyrka når den nivå som Du önskar att lampan tänds vid.
- Tryck och håll ned START-knappen i 3 sekunder tills Led-indikering börjar blinka.
- Placera skymningsrelät där det ska sitta inom 20 sekunder

RADERING AV MINNE

- Sätt mottagaren i inlärningsläge, se respektive manual
- För inlärningsknappen från "Set" till "Del"
- Mottagaren bekräftar genom att slå av och på två gånger, ifall en lampa är ansluten till mottagaren blinkar denna två gånger

BATTERI

När LED-indikeringen blinkar var tredje sekund måste batteriet bytas för att LBST-604 ska fungera normalt igen.

ÖVRIG INFORMATION

Räckvidd inomhus: upp till 50 m (optimala förhållanden).

Räckvidden är starkt beroende av lokala förhållanden, till exempel om det finns metaller i närheten. Exempelvis har den tunna metallbeläggning i energiglas med låg emissivitet negativ inverkan på radiosignalernas räckvidd. Det kan finnas begränsningar för användningen av enheten utanför EU. Om tillämpligt bör du kontrollera att enheten överensstämmer med lokala föreskrifter.

Max belastning: Anslut aldrig lampor eller utrustning som överskrider mottagarens maximala belastning. Det kan leda till fel, kortslutning eller brand.

Livsuppehållande utrustning: Använd aldrig Nexas produkter till livsuppehållande utrustning eller andra apparater där fel eller störningar kan få livshotande följder.

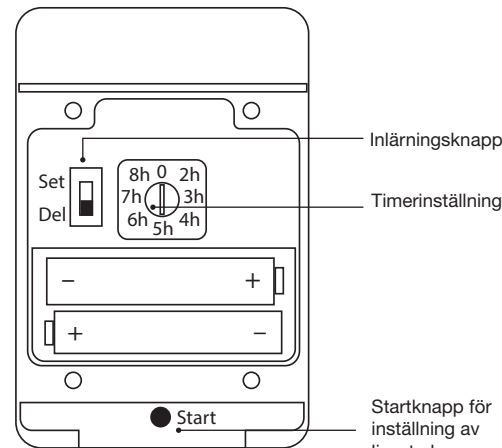
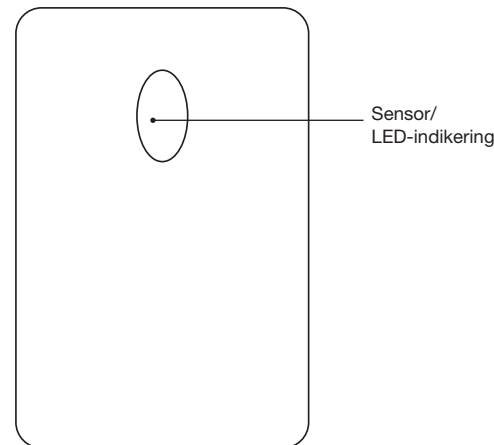
Störningar: Alla trådlösa enheter kan drabbas av störningar som kan påverka prestandan och räckvidden. Det minsta avståndet mellan två mottagare bör därför vara åtminstone 50 cm

Reparation: Försök inte att reparera produkten. Den innehåller inga reparerbara delar.

Vattentätighet: Produkten är inte vattentät. Se till att den alltid är torr. Fukt gör att elektroniken inuti fräts sönder och kan leda till kortslutning, fel och risk för elstötar.

Rengöring: Rengör produkten med en torr trasa. Använd inte kemikalier, lösningsmedel eller starka rengöringsmedel.

Miljö: Utsätt inte produkten för stark värme eller kyla, eftersom det kan skada eller förkorta de elektroniska kretsarnas livslängd.





LBST-604
TWILIGHT SWITCH

For indoor and outdoor use

TECHNICAL DATA

LBST-604

Battery	2 x AAA (not included)
Frequency	System Nexa (433.92 MHz)
Range	up to 30 m
Shutdown timer	2/3/4/5/6/7 or 8 hours
Operating temperature	-20 to +40 °C
IP rating	Waterproof, IP56
Dimensions, W x H x D	60 x 80 x 20 mm

ENGLISH

- Battery powered twilight switch
- Turns lighting on and off at dusk and dawn, or after set time interval (2-8h)
- Can be placed on a table top or mounted on a wall

INSTALLATION

1. Remove the mounting plate/table stand by carefully prizing it off with a suitable tool, a screwdriver for example
2. Then unscrew the battery cover.
3. Insert 2 x AAA batteries
4. Pair the twilight switch together with the desired receiver, see "Training" and "timer setting".
5. To control several receivers via the same twilight switch, repeat step 4 with each of the receivers you want to be controlled by the switch.
6. Unscrew the back, ensure that the seal is the right way round
7. Set brightness, see "setting brightness"

LOCATION

Do not position LBST-604 in an environment where it can be affected by lamps or other light. Example: In front of a garage LBST-604 will be affected by car headlights and risk sending an OFF signal at the wrong time.

TRAINING

1. Set the desired receiver to training mode – see respective manual
2. Move the training button from "Del" to "Set" on the twilight switch
3. The receiver acknowledges by turning on and off two times, if a lamp is connected to the receiver, it flashes two times
4. Move the training button back to "Del"

TIMER SETTING

1. Turn the knob to set timer for off after twilight.
0 means that the twilight switch turns off at dawn.

SETTING BRIGHTNESS

Use the preset value of 10 lux:

1. Press once briefly on the START button
2. Position the twilight switch where it will be located within 20 seconds

Use adapted brightness:

1. Wait until ambient brightness reaches the level at which you want the lamp to come on.
2. Press and hold down the START button for 3 seconds until the LED indicator starts to flash.
3. Position the twilight switch where it will be located within 20 seconds

DELETING MEMORY

1. Set the receiver to training mode – see respective manual
2. Move the training button from "Set" to "Del"
3. The receiver acknowledges by turning on and off two times, if a lamp is connected to the receiver, it flashes two times

BATTERY

When the LED indicator flashes every three seconds, the battery must be replaced for LBST-604 to function normally again.

OTHER INFORMATION

Range indoors: up to 30 m (optimal conditions). The range is very dependent on local conditions, if there is metal in the vicinity for example. The thin metal coating in low emissivity energy glass has a negative effect on the range of radio signals for example. There may be restrictions on the use of the unit outside the EU. If appropriate, you should check that the unit complies with local regulations.

Max. load: Never connect bulbs or equipment that exceed the maximum load of the receiver. This could lead to faults, short-circuiting or fire.

Life-support equipment: Never use Nexa's products for life-support equipment or other devices where faults or interference could have life-threatening consequences.

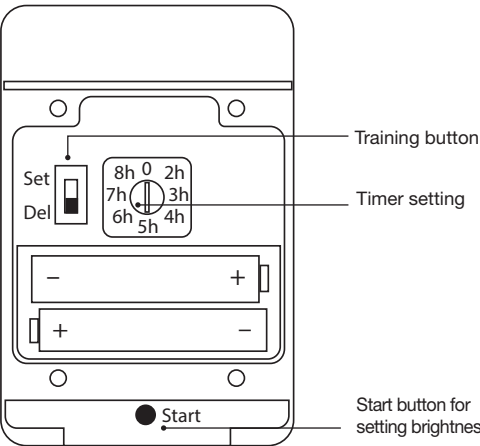
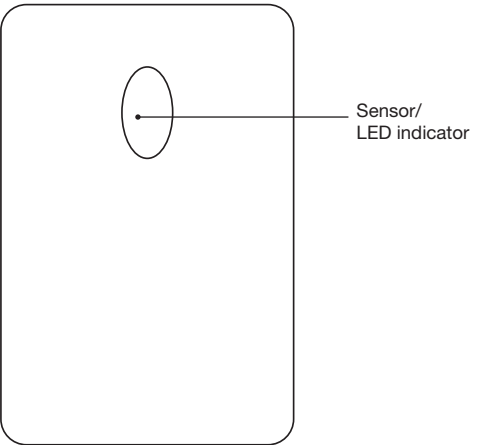
Interference: All wireless units can suffer from interference that can affect performance and range. Because of this, the minimum distance between two receivers should be at least 50 cm

Repair: Do not attempt to repair the product. It does not contain any repairable parts.

Watertightness: The product is not waterproof. Make sure it remains dry at all times. Damp will cause the internal electronics to corrode and this could lead to short-circuiting, faults and a risk of electric shock.

Cleaning: Clean the product using a dry cloth. Do not use chemicals, solvents or strong cleaning agents.

Environment: Do not expose the product to intense heat or cold as this could damage or shorten the service life of the electric circuits.





LBST-604 SKUMRINGSRELÉ

For innen- og utendørs bruk

TEKNISKE SPESIFIKASJONER

LBST-604

Batteri	2 x AAA (følger ikke med)
Frekvens	System Nexa (433,92 MHz)
Rekkevidde	opptil 30 m
Tidsur for avstengning	2/3/4/5/6/7 eller 8 timer
Driftstemperatur	-20 til +40 °C
IP-klassifisering	Vanntett, IP66
Mål, B x H x D	60 x 80 x 20 mm

Declaration of conformity / Samsvarserklæring er tilgjengelig på www.nexa.se

NORSK

- Batteridrevet skumringsrelé
- Slår på og av belysning ved skumring og morgengry, eller etter tidsintervallet som er stilt inn (2–8 t)
- Kan settes på bord eller monteres på vegg

INSTALLASJON

1. Ta bort monteringsplaten/bordstativet ved forsiktig å bende med egnet verktøyet, for eksempel en skrutrekker
2. Skru deretter av batteridekselet.
3. Sett i 2 stk. AAA-batterier
4. Pare skumringsreleet med ønsket mottaker, se "Registrering" og "Tidsurinnstilling".
5. For å styre flere mottakere via det samme skumringsreleet, gjentas trinn 4 for hver av mottakerne du ønsker å styre med releet.
6. Skru fast bakstykket mens du passer på at pakningen ligger som den skal
7. Still inn lysstyrken, se "Stille inn lysstyrke"

PLASSERING

LBST-604 må ikke plasseres i et miljø der den kan påvirkes av lamper eller annet lys. Eksempel Foran en garasje vil LBST-604 bli påvirket av bilens frontlys, og det er da fare for at den sender et utilsiktet Av-signal.

REGISTRERING

1. Sett ønsket mottakeren i registreringsmodus – se respektive bruksanvisning
2. Flytt registreringsknappen fra "Del" til "Set" på skumringsreleet
3. Mottakeren bekrefter ved å slå seg av og på to ganger, og hvis en lampe er koblet til mottakeren, blinker den to ganger.
4. Sett registreringsknappen tilbake på "Del".

TIDSUTINNSTILLING

1. Drei bryteren for å stille inn timer for avslag etter skumring. 0 innebærer at skumringsreleet slår seg av ved morgengry.

STILLE INN LYSSTYRKE

Bruk den forhåndsinnstilte verdien på 10 lux:

1. Trykk kort én gang på START-knappen
2. Plasser skumringsreleet der det skal være innen 20 sekunder

Bruk tilpasset lysstyrke:

1. Vent til den omgivende lysstyrken når nivået der du ønsker at lampen skal slå seg på.
2. Trykk på og hold nede START-knappen i 3 sekunder til LED-indikatoren begynner å blinke.
3. Plasser skumringsreleet der det skal være innen 20 sekunder

SLETTE MINNE

1. Sett mottakeren i registreringsmodus – se respektive bruksanvisning
2. Flytt registreringsknappen fra "Del" til "Set"
3. Mottakeren bekrefter ved å slå seg av og på to ganger, og hvis en lampe er koblet til mottakeren, blinker den to ganger.

BATTERI

Når LED-indikatoren blinker hvert tredje sekund, må batteriet skiftes ut for at LBST-604 skal fungere normalt igjen.

ØVRIG INFORMASJON

Rekkevidde innendørs: opptil 30 m (optimale forhold). Rekkevidden avhenger i betydelig grad av lokale forhold, som hvorvidt det finnes metall i nærheten. Det tynne metallbelegget i energiglass med lav emissivitet har for eksempel en negativ virkning på radiosignalenes rekkevidde. Det kan finnes begrensninger for bruk av enheten utenfor EU. Om aktuelt, bør du kontrollere at enheten overholder lokale forskrifter.

Maks. belastning: Koble aldri til lamper eller utstyr som overskrider mottakerens maksimale belastning. Dette kan føre til feil, kortslutning eller brann.

Livreddende utstyr: Bruk aldri Nexa-produkter til livreddende utstyr eller andre apparater der feil eller forstyrrelser kan ha livstruende følger.

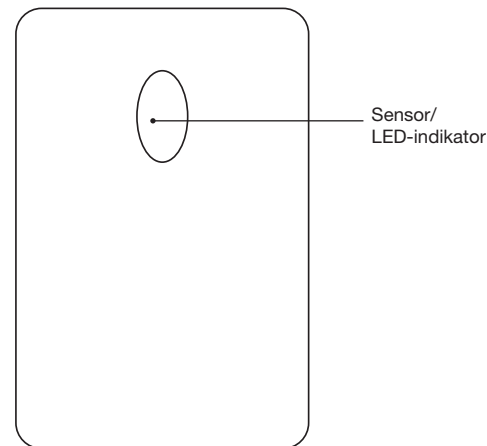
Forstyrrelser: Alle trådløse enheter kan utsettes for forstyrrelser, som kan påvirke både ytelsen og rekkevidden. Den minste avstanden mellom to mottakere bør derfor være minst 50 cm.

Reparasjon: Ikke gjør forsøk på å reparere produktet. Produktet inneholder ingen deler som kan repareres.

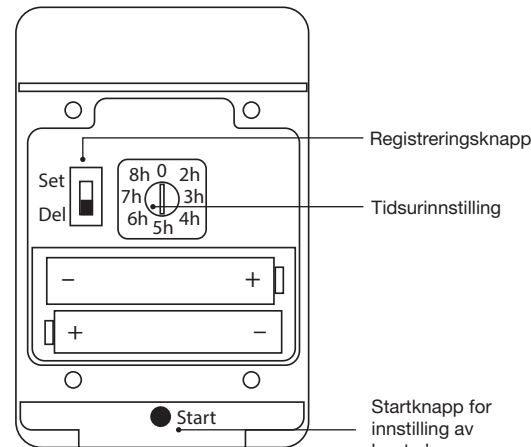
Vanntetthet: Produktet er ikke vanntett. Påse at det alltid holdes tørt. Fuktighet gjør at elektronikken inni enheten ødelegges, og kan føre til kortslutning, feil og fare for elektrisk støt.

Rengjøring: Rengjør produktet med en tørr klut. Bruk aldri kjemikalier, løsemidler eller aggressive rengjøringsmidler.

Miljø: Produktet skal ikke utsettes for sterk varme eller kulde, ettersom dette kan skade eller forkorte de elektroniske kretsenes levetid.



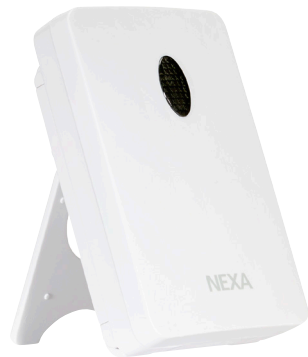
Sensor/
LED-indikator



Registreringsknapp

Tidsurinnstilling

Startknapp for
innstilling av
lysstyrke



LBST-604 HÄMÄRÄRELE

Sisä- ja ulkokäyttöön

TEKNISET TIEDOT

LBST-604

Paristo	2 x AAA (ei sisälly toimitukseen)
Taajuus	System Nexa (433,92 MHz)
Kantama	jopa 30 m
Sammutusajastin	2/3/4/5/6/7 tai 8 tuntia
Käyttölämpötila	-20–40 °C
IP-luokitus	Vesitiivis, IP56
Mitat, L x K x S	60 x 80 x 20 mm

Vaatimustenmukaisuusvakuutus on nähtävillä osoitteessa www.nexa.se.

SUOMI

- Paristokäyttöinen hämärele
- Sytyttää ja sammuttaa valaistuksen ilta- ja aamuhämärässä tai asetetun ajan jälkeen (2–8 h)
- Voidaan asettaa pöydälle tai kiinnittää seinään

ASENNUS

1. Poista asennuslevy/pöytäkappale vipuamalla sitä varovasti tarkoitukseen sopivalla työkalulla, kuten ruuvitalalla.
2. Ruuvaa paristokotelon kansi irti.
3. Aseta sisään kaksi AAA-paristoa.
4. Kytke hämärele yhteen haluamasi vastaanottimen kanssa, ks. "Ohjelmointi" ja "Ajastimen asetus".
5. Ohjataksesi useita vastaanottimia saman hämäreleen kautta toista vaihe 4 kaikkien niiden vastaanottimien osalta, joita releellä halutaan ohjata.
6. Ruuvaa takaosa kiinni ja varmista, että tiiviste on oikein päin.
7. Aseta valaistusvoimakkuus, ks. "Valaistusvoimakkuuden asettaminen".

SIOJOTTAMINEN

Älä sijoita LBST-604-hämärelettä ympäristöön, jossa lamput tai muut valot voivat vaikuttaa siihen. Esimerkki: Autotallin edessä LBST-604-releeseen vaikuttavat auton valot, ja tällöin riskinä on, että Pois-signaali lähetetään väärään aikaan.

OHJELMOINTI

1. Aseta haluttu vastaanotin ohjelmointitilaan, ks. käyttöohje.
2. Aseta hämäreleen ohjelmointipainike kohdasta "Del" kohtaan "Set".
3. Vastaanotin vahvistaa toiminnon kytketyymällä kaksi kertaa pois päältä ja päälle. Jos lamppu on liitetty vastaanottimeen, se vilkahtaa kaksi kertaa.
4. Aseta ohjelmointipainike takaisin kohtaan "Del".

AJASTIMEN ASETUS

1. Kierrä vääntimestä asettaaksesi ajastin kytketyymään pois päältä hämärän päättymisen jälkeen.
- 0 tarkoittaa, että hämärele sammuu aamun sarastaessa.

VALAISTUSVOIMAKKUUDEN ASETUS

Käytä esiasetettua arvoa, joka on 10 luksia:

1. Paina KÄYNNISTÄ-painiketta yhden kerran lyhyesti.
2. Aseta hämärele 20 sekunnin kuluessa sinne, missä sen on sijaittava.

Käytä mukautettua valaistusvoimakkuutta:

1. Odota, kunnes ympäristön valaistusvoimakkuus on sillä tasolla, jolla haluat lampun syttyvän.
2. Paina KÄYNNISTÄ-painiketta ja pidä se painettuna kolmen sekunnin ajan, kunnes LED-merkkivalo alkaa vilkkua.
3. Aseta hämärele 20 sekunnin kuluessa sinne, missä sen on sijaittava.

MUISTIN TYHJENNYS

1. Aseta vastaanotin ohjelmointitilaan, ks. käyttöohje.
2. Aseta ohjelmointipainike kohdasta "Set" kohtaan "Del".
3. Vastaanotin vahvistaa toiminnon kytketyymällä kaksi kertaa pois päältä ja päälle. Jos lamppu on liitetty vastaanottimeen, se vilkahtaa kaksi kertaa.

PARISTO

Kun LED-merkkivalo vilkkuu kolmen sekunnin välein, paristo on vaihdettava, jotta LBST-604 toimii taas normaalisti.

LISÄTIETOJA

Kantama sisällä: Enintään 30 m (optimaalisissa olosuhteissa). Kantama riippuu paljon paikallisista olosuhteista, muun muassa siitä, onko lähistöllä metallia. Esimerkiksi alhaisen emissiokyvyn omaavan energialasin ohut metallipinnoite lyhentää radiosignaalin kantamaa. EU:n ulkopuolella laitteen käytölle voi olla rajoituksia. Varmista sopivuus tarkistamalla, että laite vastaa paikallisia määräyksiä.

Maksimikuorma: Älä koskaan liitä lamppeja tai laitteita, jotka ylittävät vastaanottimen maksimikuorman. Muutoin seurauksena voi olla vika, oikosulku tai tulipalo.

Elämää ylläpitävät laitteet: Älä koskaan käytä Nexan tuotteita elämää ylläpitävien laitteiden tai muiden sellaisten laitteiden kanssa, joissa viat tai toimintahäiriöt voivat aiheuttaa hengenvaarallisia seurauksia.

Toimintahäiriöt: Kaikissa langattomissa laitteissa voi esiintyä toimintahäiriöitä, jotka voivat vaikuttaa suorituskykyyn ja kantamaan. Sen vuoksi kahden vastaanottimen välisen etäisyyden on oltava vähintään 50 cm

Korjaaminen: Älä yritä korjata tuotetta. Siinä ei ole korjattavia osia. **Vesitiivisyys:** Tuote ei ole vesitiivis. Varmista, että se on aina kuiva. Kosteus syövyttää elektroniikkaa ja voi aiheuttaa oikosulun, vian tai sähköiskuvaaran.

Puhdistaminen: Puhdista tuote kuivalla rievulla. Älä käytä kemikaaleja, liuottimia tai voimakkaita puhdistusaineita.

Ympäristö: Älä altista tuotetta kuumuudelle tai kylmyydelle, koska se voi vaurioittaa tuotetta tai lyhentää elektronisten piirien käyttöikää.

